

시마바라 관광 안내

TOURIST INFORMATION



무가 저택

현재 보존되어 있는 시타노초의 무가 저택은 아마모토 저택, 시노조키 저택, 도리타 저택 등 3개가 일반인에게 무료로 개방되어 있으며, 당시 무가의 생활 모습을 살펴볼 수 있습니다.



용천수 정원 시메이소

메이지시대 후기에 별저로 건축된 곳으로, 사방의 경치가 아름답다고 하여 '시메이소(四明荘)'라고 명명되었습니다. 정원은 쇼와시대 초기에 선승이 조성하였습니다. 국가 등록 기념물, 국가 등록 유형문화재.



가마다스 돔(운젠다케 재해 기념관)

시마바라 반도 유네스코 세계 지오파크의 거점 시설입니다. 운젠 후젠다케 산의 분화 재해를 프로젝트 매핑이나 드론 영상 등의 최신 기술을 사용하여 체험할 수 있습니다.



시마바라 히바류야마하나 공원

헤이세이신산 산을 한눈에 볼 수 있는 장대한 공원 내에서 봄에는 3월 하순경부터 벚꽃, 유채꽃, 포피를, 가을에는 코스모스를 즐길 수 있습니다.



잉어가 헤엄치는 도시

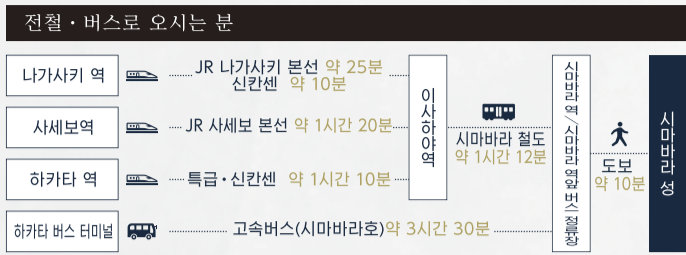
'잉어가 헤엄치는 도시'은 지역 주민들의 노력으로 아름답게 유지되고 있으며, 고하쿠, 산케, 오코 등의 비단 잉어가 맑은 물속에서 노니는 모습은 물의 고장 시마바라의 볼거리 중 하나입니다.



오미사키 역

일본에서 바다와 가장 가까운 역인 시마바라철도 오미사키 역은 맑은 날에는 푸른 아리키케해와 하늘을 배경으로 선명한 노란 손수건이 휘날리는 SNS에서도 화제를 모으고 있는 인기 명소.

교통편 ACCESS



입장 안내 INFORMATION

Table with 2 columns: Category (입장료, 개관시간) and Details (Adult 700 yen, Child 350 yen, etc.)

문의 (주)시마바라 관광 뷰로 시마바라 성 사무소, 우편번호 855-0036, TEL 0957-62-4766, FAX 0957-73-9766



시마바라 성

SHIMABARA CASTLE



일본 유수의 크리스천 관련 사료와 두 번의 대전람을 경험한 영주의 역사의 무대



400년 전 시마바라 성의 재건에 참여한 시민들의 이야기. 1991년 6월 30일 착공식 모습.

시마바라 성의 역사. 1618년 축성, 1637년 격파, 1638년 재건, 1669년 화재, 1707년 개축.

Chronology table of Shimabara Castle from 1618 to 1980.



시마바라 성의 역사

이 지역은 포터라케라 불리며, 아리키해의 수역이 넓어 1964년에 건설된 시마바라 성의 역사.

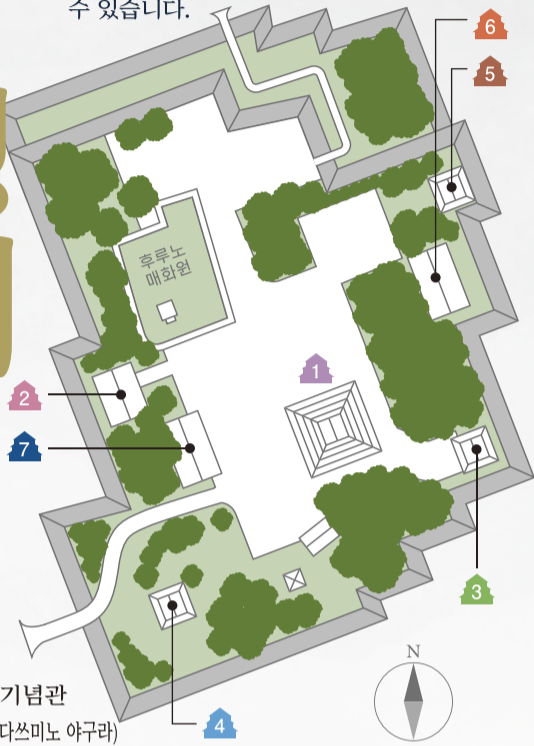
시마바라 성내

시설 안내 INFORMATION

축성 이래 400년에 걸친 시마바라 지방의 역사 유산과 향토가 자랑하는 예술가 기타무라 세이보 씨의 작품을 비롯하여, 크리스천 시대의 빛과 그림자, 에도시대 서민들의 삶, 명문 마쓰다이라 가문 등 과거부터 현재까지의 시마바라에 관해 알 수 있습니다.

시설 배치도 MAP

- 1 천수각
- 2 관광 부흥 기념관
- 3 세이보 기념관(다쓰미노 야구라)
- 4 니시노 야구라(망루)
- 5 민에도구 자료관(우시토라노 야구라)
- 6 온우마미쇼
- 7 혼마루 매점



1 천수각

천수각·전망소 (5층)

시마바라 시내와 마유야마 산, 바다 너머로 구마모토의 산들을 전망할 수 있습니다.

자매도시·형제도시 코너 (4층)

자매도시(후쿠치야마시, 아이치현 고타초), 형제도시(분고타카다시)에 관하여 소개하고 있습니다.

민속전 (3층)

서민들이 사용하던 정겨운 생활용품들이 많이 전시되어 있습니다.

향토사료전 (2층)

마쓰다이라 가문의 갑옷을 비롯해, 여러 번주들 및 시마바라 성과 관련된 문물이 전시되어 있습니다.

크리스천전 (1층)

시마바라의 난과 관련된 유수의 사료들이 많이 전시되어 있습니다.



콜레시오 제단의 십자가



아마쿠사 시로 초상화

5F 시마바라의 역사 깊은 거리를 360도로 만끽



코끼리와 남만인



영주의 갑옷

2 관광 부흥 기념관

영상 홀

200인치의 와이드 스크린을 통해 헤이세이 시대에 있었던 시마바라 전세지변의 경과 등을 15분 정도 상영하고 있습니다. 비정기적으로 시민 강좌나 음악회 등도 개최하고 있습니다.

전시 홀

특별전과 계절 이벤트 등의 전시 공간으로 이용되고 있습니다.



3 세이보 기념관(다쓰미노 야구라)

일본 조소회의 거장으로, 문화훈장을 수상한 향토 출신 예술가인 기타무라 세이보 씨의 대표작 60점이 전시되어 있습니다. 세이보 씨는 나가사키 평화기념상을 제정한 사람으로 유명합니다.

좌: 평화기념상의 현형(1/20) 우: 아마쿠사 시로



4 니시노 야구라(망루)

일본 전국의 성의 그림과 각 현의 특징 있는 목각인형 등이 전시되어 있습니다. 앞쪽의 잔디광장에서는 천수각을 배경으로 기념 촬영을 할 수 있으며, 이벤트 등에도 활용되고 있습니다.



5 민에도구 자료관(우시토라노 야구라)

메이지 시대부터 쇼와 시대의 생활 상을 엿볼 수 있는, 서민들이 기증한 정겨운 생활 도구들이 많이 전시되어 있습니다.



6 온우마미쇼

시마바라 성 산노마루에 있었던 것을 이축, 건축 연대는 막부 말기의 번주 마쓰다이라 다다카즈의 시대로, 번주가 무사들의 훈련 상황을 살펴보는 시찰소로 사용되었습니다. 에도시대부터 남아 있는 귀중한 다실풍 건물로 국가 유형문화재로 등록되어 있습니다.



7 혼마루 매점

시마바라 특산품은 물론, 각종 기념선물을 판매하고 있습니다. 또한 매장 내에는 '시마바라 명물 간자라시(찰쌀경단)'와 우동 등을 판매하는 식당 "시로노차야"도 있습니다. 여러분의 방문을 기다리고 있습니다.



시마바라 미인 페이스 마스크

시마바라 미인은 시마바라 온천의 고농도탄산천 원천을 들бок 50% 배합(온천수:보습 성분)한 미용 페이스 마스크입니다.



매실 사탕

시마바라 성의 매실을 사용한 사탕으로, 매실 풍미가 진하게 느껴집니다. 시마바라 성 관련 일문 일답 퀴즈가 게재되어 있어서 성에 관한 역사를 즐겁게 배울 수 있습니다.

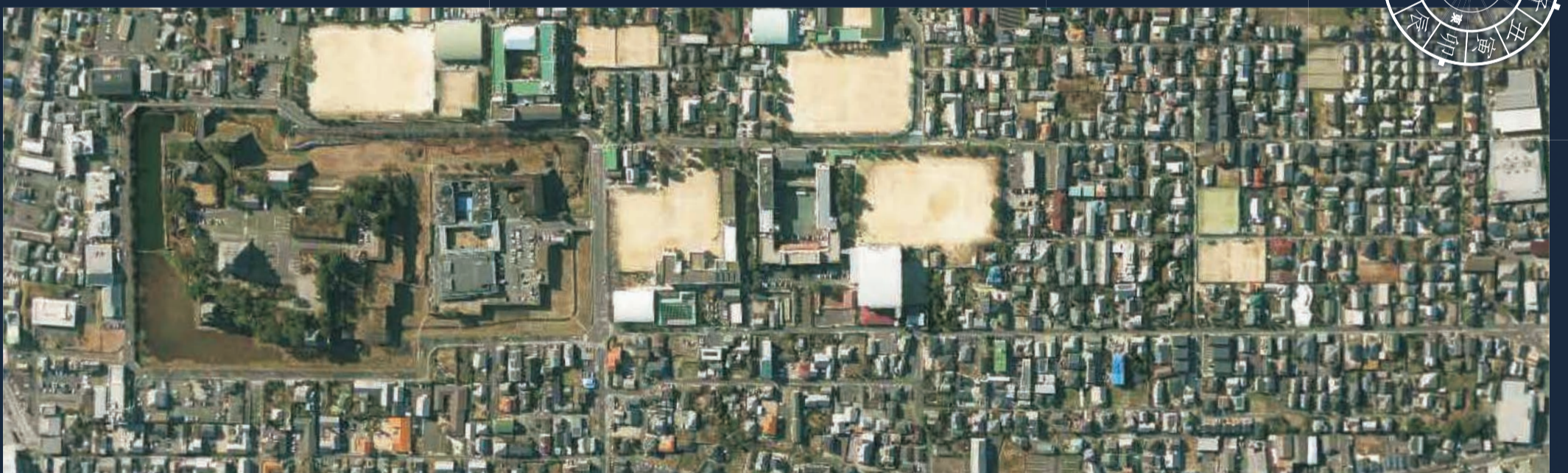
간자라시

찰쌀가루로 만든 작은 경단을 '시마바라의 용전수'로 식혀, 특제 꿀을 뿌린 차가운 디저트입니다.

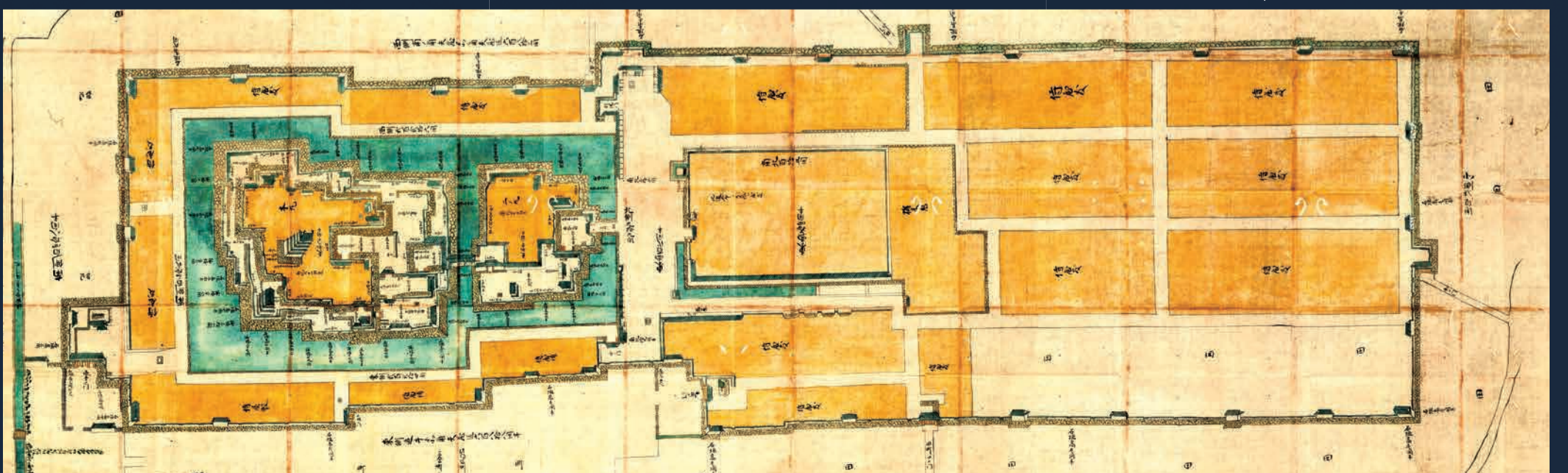


시마바라 성내 그림지도

SHIMABARA CASTLE INTERIOR MAP



©Skyline, 국토교통성 규슈 지방정비국 온젠 부흥 사무소



시마바라 성내 그림지도(국립국회도서관 디지털화 자료) 나가사키현 지정 사적 '시마바라 성터' 범위